

Bulletin municipal d'information

N° 155

Avril 2022

Montferrier-sur-Lez

Entre Lez et Lironde

Joyeuses
Pâques


ÉLECTION
PRÉSIDENTIELLE
2022
10 & 24 avril

www.ville-montferrier-sur-lez.fr



La Vie Municipale

4

Service Enfance Jeunesse
 Commission Affaires sociales / Enfance / Jeunesse et Seniors
 Commission Affaires scolaires et sportives
 Commission Travaux
 Commission Culture - Festivités
 Ça s'est passé à Montferrier-sur-Lez
 Commission Urbanisme
 Bibliothèque
 Les amis du Livre
 Tribunes libres

En Bref au Village

13

État Civil
 Appel à témoignages
 Appel à candidatures
 Départ de Madame Pascale Sorbs
 Nouvellement installés à Montferrier
 Bien-Vivre ensemble
 TRAM - La ligne 5
 Fermeture temporaire de la déchèterie
 Information sur le numérique
 Elections présidentielles
 Prévention Moustique Tigre
 Carnaval des écoles
 Prévention

La Vie Associative

18

Association Culture et Loisirs
 En Bonne Compagnie
 Association Aqueduc
 Les Amis de la Chapelle de Baillarguet
 Taekwondo
 ESCM
 Tennis club de Montferrier-sur-Lez
 Société de chasse
 Lez'Arts du Sud



Conseil municipal
des enfants



Aqueduc
Ceilidh Club



Montferrier-sur-Lez
solidaire avec l'Ukraine

Bulletin d'information de Montferrier-sur-Lez

Mairie : Tél. : 04 67 59 81 34 - Fax : 04 67 59 96 26
 e-mail : mairie@ville-montferrier-sur-lez.fr
 www.ville-montferrier-sur-lez.fr

>> Éditeur : SUNCHA - Tél. : 04 67 15 13 90
 >> Rédaction : Mairie de Montferrier-sur-Lez et Associations
 >> Distribution : Mairie de Montferrier-sur-Lez

Reproduction même partielle interdite [Art. 19 de la loi du 11/03/57]. Conformément à la jurisprudence constante, les erreurs ou omissions involontaires qui pourraient subsister dans ce bulletin, malgré les soins et les contrôles de l'équipe de rédaction, ne sauraient engager la responsabilité de l'éditeur.





Chères Montferrieraines, chers Montferrierains,

La vie s'était remise à nous promettre un printemps plus agréable, une accalmie des contaminations liées au Covid 19, une situation économique meilleure mais la guerre s'est annoncée aux portes de l'Europe avec tous ses traumatismes.

Sensibles à cette situation tragique et aux drames humains qu'elle engendre, les élus se sont mobilisés pour apporter une aide d'urgence en faveur du peuple ukrainien. **Un très large élan de solidarité s'est créé à Montferrier au travers d'une collecte de dons** qui nous a permis d'envoyer deux véhicules utilitaires pleins au centre logistique de Montpellier pour une livraison sur place.

Je tiens vivement à remercier tous les donateurs pour leur grande générosité, les élus, les agents et les bénévoles pour leur implication.

Symboliquement, le drapeau ukrainien flotte sur le fronton de la mairie au côté des drapeaux français et européen.

C'est dans ce contexte que vous allez voter aux élections présidentielles (10 et 24 avril) et aux élections législatives (12 et 19 juin).

Le vote est l'acte de citoyenneté par excellence, c'est le moyen de faire fonctionner la démocratie et par conséquent de protéger nos libertés. Plus que jamais la situation actuelle nous le rappelle !

Quel que soit votre choix, quelles que soient vos opinions, il est primordial d'utiliser votre droit de vote dans un contexte où nous avons, plus que jamais, besoin d'expression démocratique. Nous comptons sur vous !

Dans notre commune les activités culturelles reprennent, avec de très bons moments déjà partagés et qui vous voient revenir tout doucement. Je vous laisse lire notre agenda qui augure de belles choses à venir. Soyez prêts !

Nous allons mettre en place une aide numérique pour toutes les personnes désirant améliorer, perfectionner ou tout simplement apprendre l'outil informatique.

Notre terrain de Padel est terminé et beaucoup d'amateurs ont pu tester l'intérêt de ce nouveau sport pendant quelques jours. Alors à vos raquettes dès l'inauguration dans les prochaines semaines !!

Je vous souhaite une excellente lecture

Bien à vous

Brigitte Devoisselle

La Vie Municipale

Service Enfance Jeunesse

CONSEIL MUNICIPAL DES ENFANTS

Les projets se concrétisent petit à petit.

Les élus enfants ont pu rencontrer des intervenants de la SPA (Société protectrice des animaux) de Montpellier venus leur parler de leur engagement et échanger autour de leur projet.



La SPA interviendra bientôt à l'école de Montferrier-sur-Lez pour parler de la cause animale. Merci encore pour cette collaboration.

ESPACE JEUNES

Les vacances d'hiver ont été un franc succès.

Déval'trott, soirée burger, patinoire, trampoline Park, sortie vélo étaient au programme et ont régalé nos jeunes. Merci à vous pour votre participation! N'oubliez pas que les vacances de printemps arrivent vite.

Retour en photo sur ces deux semaines.
L'équipe Espace Jeunes





Vacances de Pâques : Les inscriptions au Centre de Loisirs CLSH L'Olivier sont ouvertes

La période d'inscription, pour les vacances d'avril (qui auront lieu du lundi 25 avril au vendredi 07 mai inclus) au centre de loisirs, commencera à partir du lundi 28 mars.

Attention, comme d'habitude, les inscriptions à la semaine seront **prioritaires jusqu'au lundi 11 avril**.

A partir du mardi 19 avril, aucune annulation ne sera prise en compte sans justificatif médical.

Attention, les inscriptions pour le centre de loisirs ne sont pas encore possible via le portail eticket.

Pour inscrire votre enfant, il convient d'adresser vos réservations uniquement par email à l'adresse : esj.m@ville-montferrier-sur-lez.fr

Commission Affaires sociales / Enfance / Jeunesse et Seniors

GOÛTER DES AÎNÉS

Dimanche 20 mars au centre culturel du Devézou c'est avec un **goûter-spectacle** très attendu que nos aînés ont célébré l'arrivée du printemps.

L'ambiance de cette manifestation tant de fois reportée nous a enfin permis de nous retrouver et de renouer avec la joie et la bonne humeur, avec force musique, éclairages et paillettes.

Le Groupe des « 1001 Ladies », toujours aussi talentueux nous a fait voyager en chansons au travers de plusieurs pays grâce à ses danses et ses magnifiques costumes, avant que l'**orchestre de Jean Pierre Sardi** fasse danser l'assemblée jusqu'en fin d'après-midi, et nous fasse oublier cette journée pluvieuse.

Chacun a pu repartir des étoiles plein les yeux, avec une envie non dissimulée de reprendre enfin une vie sociale plus normale et en se donnant **rendez-vous en fin d'année pour le prochain goûter des aînés**, qui, c'est promis, sera tout aussi festif.



Commission Affaires scolaires et sportives

MONTFERRIER SE DOTE D'UN MAGNIFIQUE TERRAIN DE PADEL

Le padel, sport de raquette dérivé du tennis, se joue sur un court plus petit, encadré de murs en verre et de grillages. Le calcul du score est le même qu'au tennis et les balles utilisées ont une pression légèrement inférieure. Il est joué uniquement en double et le service doit s'effectuer à la cuillère.

La raquette de plus petite taille qu'au tennis permet un apprentissage rapide et ludique.

L'ossature de ce terrain a été réalisée en aluminium et en verre par une entreprise française. Le montant des travaux a été financé par 80 % de subventions du Département de l'Hérault.



Comment jouer au padel à Montferrier ?

- Les modalités de réservations seront communiquées ultérieurement.
- Deux passages seront nécessaires pour accéder au terrain : l'entrée principale du tennis et l'entrée sur le terrain de padel.

Le padel, une activité en plein essor

Elle comptait 80 000 pratiquants en 2019 et en compte aujourd'hui 150 000 en France. Plus de 240 terrains existent en Occitanie et environ 70 terrains par an voient le jour chaque année.

Nos voisins espagnols comptent 4 millions de pratiquants ! Ce qui laisse à penser que la croissance de cette activité a de beaux jours devant elle.

Une **opération découverte est organisée par le Tennis Club de Montferrier** qui met à disposition gratuitement l'accès au nouveau terrain.

Pour vous, familles et amis, jusqu'au 15 avril de 9h00 à 16h30 (sauf les dimanches 3 et 10 avril) !

Comment réserver le cours de padel pendant l'opération découverte ?

Les réservations peuvent être réalisées :

- *par téléphone au 04 67 59 88 00 ou*
- *directement sur le tableau des réservations situé à l'entrée du club de tennis*

Bonne découverte et à bientôt sur le terrain de padel !

APPEL À BÉNÉVOLE TEMPS DE CANTINE

La municipalité recherche des bénévoles volontaires pour le temps périscolaire du midi (lundi, mardi, jeudi et vendredi entre 11h30 et 13h30) auprès des élèves déjeunant à la cantine. Pour ce faire, la commune de Montferrier-sur-Lez met en place un fichier recensant l'ensemble des personnes souhaitant participer et acceptant d'être appelées.

Comment s'inscrire en tant que volontaire dans ce fichier ?

Si vous souhaitez vous inscrire dans ce fichier et participer au déjeuner des élèves de la commune, merci de contacter directement l'accueil de la mairie :

04 67 59 81 34

ou accueil@ville-montferrier-sur-lez.fr

Je suis volontaire, que cela implique-t-il ?

Après m'être inscrit dans le fichier des volontaires et avoir communiqué mes disponibilités, je peux être appelé soit à l'avance soit le jour-même pour renforcer les équipes municipales sur le temps périscolaire du midi. Je reste libre d'accepter ou non la mission en fonction de mes disponibilités. Si j'accepte, j'apporte mon aide aux équipes municipales de 11h30 à 13h30.

Montferrier-sur-Lez
Entre Lez et Lironde

Commission Travaux

TRAVAUX DANS LA COMMUNE

Pour sécuriser les écoles et éviter tout type de dégradations (tuiles des toits, panneau de basket du terrain de sport, intrusion..) il a été mis en place la fermeture du passage entre les deux écoles pendant le week-end. Nous avons aussi changé le portail et le portillon, renouvelé les grillages et repeint les murs de clôture de l'école maternelle. Nous tenons à remercier le service technique pour l'excellent travail accompli.

Pour végétaliser notre commune, des arbres offerts par le Montpellier Handball Club, ont été plantés par notre service technique, sur des places de parking le long du city stade. Les essences choisies sont peu gourmandes en eau et apporteront de l'ombre pendant les périodes chaudes. Des oliviers ont fini d'embellir l'allée du Fescau et un tilleul a remplacé un micocoulier au parking du Belvédère.

De gros travaux sur la conduite d'eau vont se faire entre le chemin de la Qualité et le chemin des Aigueillères, sur l'allée des Platanes. Ils débuteront début juillet pour se finir aux alentours du 20 août et la circulation sera interrompue sauf pour les riverains. Cette dernière se fera par le chemin de la Qualité et le chemin du Mas de l'Huile. Une navette de la TAM assurera le transport des passagers en faisant une boucle entre le rond- point de

l'Héliotel, la route de Mende, la montée des Picadous, le chemin Neuf, les écoles, le chemin des Cardonilles, le boulevard de la Lironde et à nouveau le rond- point de l'Héliotel. Un arrêt de bus supplémentaire sera au niveau du chemin de la Qualité et celui du cimetière sera déplacé à l'angle de l'allée des Platanes et du chemin de la Qualité.

Nous vous demandons un peu de patience et de compréhension. Merci !

Des travaux au niveau du lotissement Val de Montferrier sur le chemin de la Qualité ont permis de **refaire les évacuations d'eau pluviale, la traversée piétonne et la signalisation routière.**

Un plateau traversant a été créé au croisement entre le chemin de la Qualité et le chemin du Mas de l'Huile permettant de sécuriser ce carrefour surtout aux heures d'entrée et de sortie des écoles.

Les murs extérieurs de la cantine vont être crépis pendant les vacances de Pâques et elle va enfin retrouver son allure d'antan !



Lotissement Val de Montferrier - Chemin de la Qualité



Sécurisation des écoles avec mise en place d'un portail et d'un portillon



Plantations d'arbres devant le Devézou

Commission Culture - Festivités

DÉCOUVREZ LE PROGRAMME D'ANIMATIONS À VENIR !



VOYAGE SONORE
"Le chant des harmoniques"

Mardi 5 avril
20h30
Voyage sonore
« Le Chant
des harmoniques »
Salle du Devézou
Billetterie 10 euros sur place

Mardi 5 avril 2022, à 20h30
Salle du Devézou, à Montferrier-sur-Lez (34)

Catherine Darbord, se propose de vous emmener en voyage dans différentes contrées musicales. Spécialiste du chant harmonique, elle sera accompagnée d'instruments du monde, tels que gong, bols tibétains, bols de cristal, flûte native, didgeridoo, guimbarde, carillons...

Billetterie sur place : 10 €



VENDREDI 8 avril
CARNIVAL DES ÉCOLES

Déambulation dans le village avec fanfare et apéritif **17h30 - 19h**

MONTFERRIER SUR LEZ



Vendredi 8 avril
dès 18h00
Soirée humanitaire
Salle du Devézou

- 18h00 : Exposition, buvette, marché d'objets artisanaux dans le hall du Devézou
- 19h00 : Repas africain et boisson exotique sur réservation auprès de Me Aby Dare : téléphone 06 14 20 57 32

- 20h30 : Concert
Tarifs : Entrée seule 10 € / repas africain + boisson exotique : 10 €
Objectif : acheter du matériel chirurgical pour l'hôpital de Ziguinchor en lien avec le CHU de Montpellier.
Organisation avec les élèves du lycée Jean Jaurès de Saint Clément de rivièrè.

Mercredi 13 avril - 20h00
Concert caritatif pour l'Ukraine
Salle du Devézou



Vendredi 22 avril
20h30
Concert piano
Jeff Martin



Samedi 7 mai
18h45
Le Chœur Soul'idaire

Vendredi 20 mai à 20h30
Spectacle Bobby Lapointe
Entrée 10 euros

Samedi 21 mai
Méchoui et Concert de Jazz
Place des Aigueillères
25 euros à réserver auprès de la mairie - jazz offert



Vendredi 3 Juin
à partir de 18h30
Bodéga
Devézou
Entrée 5 euros

Les Jeudis de la Musique
Nouveauté :
Chaque jeudi, du 16 juin au 7 juillet, une représentation musicale sera présentée sur la Place de la Canourgue (à côté de la Mairie). Billetterie sur place 10 €

Ça s'est passé à Montferrier-sur-Lez

ANTIGONE
05 FÉVRIER À 20H



GOSPEL CLAPER'S
19 MARS



FLIBUSTE HUGUENOTE
26 MARS



L'ECHANGE
8 MARS



PROJET CIRQUE
LES PETITS TOUTS - 12 MARS



Commission Urbanisme

PLUS BELLE NOTRE VILLE

Le Conseil Municipal du 3 février 2022 a voté à l'unanimité **l'obligation d'enduire les murs et murets constitutifs de nos clôtures.**

Chaque Montferriérain peut ainsi contribuer à conserver et à améliorer le cadre de vie de notre commune.

L'équipe municipale compte sur vous!

Rappel du PLU :

Toutes les clôtures ne doivent pas dépasser la hauteur de 1,80 mètre. Elles peuvent être constituées d'un grillage, d'une grille, ou d'un mur bahut de 0,80 mètre maximum

surmonté de grillage, grille, barreaudage ou lisses ; **la hauteur totale restant au niveau de 1,80 mètre.**

Toute nouvelle clôture doit faire l'objet d'une demande déposée auprès du service d'urbanisme (Déclaration Préalable).



DÉPÔT ET CONSULTATION DES DOSSIERS URBANISME - DES JOURS PRÉCIS À NOTER

A compter du 4 avril :

- Pour le dépôt des dossiers d'urbanisme (Permis de construire, déclaration préalable de travaux) :

Le mardi toute la journée et le jeudi matin

- Pour la consultation des dossiers d'urbanisme :

Vendredi toute la journée sur rendez-vous auprès de l'accueil de la mairie

RAPPEL : Vos démarches d'urbanisme en ligne :

<https://gnau.montpellier3m.fr>

<https://ville-montferrier-sur-lez.fr>

<https://ville-montferrier-sur-lez.fr/guichet-numerique-des-autorisations-d-urbanisme-gnau/>



DÉVELOPPEMENT DURABLE

NOTRE COMMUNE EST ÉCONOME EN EAU - LABEL ALEC 2022

La commune de Montferrier-sur-Lez, sur l'impulsion de Michèle Tomas conseillère municipale déléguée au Développement Durable, s'est engagée en 2021 dans une démarche de gestion de la ressource en eau sur l'espace public.

Un an après, nous avons le plaisir de vous annoncer que notre village a reçu, le 17 mars dernier, le **Label 2022 « Commune économe en eau »** créé à l'initiative de l'Agence Locale de l'Énergie et du Climat (ALEC) de Montpellier Méditerranée Métropole.

Les actions déployées dans le cadre de ce label portent sur trois axes :

- Connaître notre patrimoine et les usages liés, suivre les consommations, exploiter les données,
- Acquérir du matériel hydro-économe, régler et optimiser selon les usages, suivre les fuites,
- Former le personnel communal, sensibiliser les usagers.

Dès à présent les résultats sont positifs :

	Montferrier sur Lez	Moyenne des autres communes de la Métropole
Consommation municipale en eau par habitant et par an	1,8m ³	2,3m ³
Consommation en eau par élève	3,6m ³	3,8m ³

Merci aux agents des services techniques et à l'ensemble des personnels municipaux qui participent à cette bonne gestion de l'eau au quotidien.

Et Merci aux usagers, petits et grands, qui partagez cet engagement.



Jean-Pierre DEPONDT représente la commune de Montferrier-sur-Lez à la remise du label

PROPRETÉ DU VILLAGE - RESPECT DES INSTALLATIONS PUBLIQUES

Le 18 septembre dernier, les montferriéraines et montferriérains se sont fortement mobilisés pour conserver l'aspect accueillant d'un village où il fait bon vivre, et pour préserver notre patrimoine naturel par une action coordonnée de nettoyage de nos quartiers les plus impactés. Restons mobilisés et solidaires sur cet objectif, **la propreté est un enjeu qui nous engage au quotidien**, pas seulement une journée par an !

Nous réfléchissons à des solutions qui rendront notre village toujours plus attrayant. Sous les terrasses du château où le « parcours santé » par exemple, mérite toute notre attention pour pouvoir évoluer dans un environnement dépollué, valorisé pour le bien de toutes et tous, ce qui n'est pas le cas à ce jour. En effet des indélicatesses ont fait de ce parcours, par endroit, une décharge à ciel ouvert !

Nous nous donnons donc rendez-vous pour notre journée « propreté du village » cette année encore, et nous remercions par avance toutes celles et ceux qui contribueront à réduire l'impact des déchets de tout type

et des décharges sauvages dans et autour de Montferrier-sur-Lez. Nous vous rappelons également que les râteliers ou racks à vélos leur sont exclusivement réservés, et qu'ils ne peuvent et ne doivent pas être utilisés par des scooters, mobylettes ou motos.

Nous comptons sur votre compréhension.



Bibliothèque

Bibliothèque - 1 rue des anciennes écoles - Tél. 09 60 46 71 04

JOURS ET HEURES D'OUVERTURE

	matin	après-midi
Mardi :	9h30 - 11h30	16h30 - 18h30
Mercredi :	9h30 - 12h00	14h30 - 18h30
Vendredi :		14h00 - 18h30
Samedi :	9h30 - 12h00	

HORAIRES DURANT LES VACANCES

	matin	après-midi
Mardi :	9h30 - 12h00	
Mercredi :	9h30 - 12h00	
Samedi :	9h30 - 12h00	

11

Les amis du Livre

Compte-rendu du 21 janvier 2022

Les Amis du Livre regroupent quelques lecteurs qui aiment partager leur plaisir de lire. Tout lecteur peut y participer soit pour y présenter un livre, soit pour discuter, soit tout simplement pour écouter.

>> LA PAPETERIE TSUBAKI I. Ogawa / Ed. Piquier

Hatoko a 25 ans et revient à Kamatura pour se rendre à la papeterie que lui a léguée sa grand-mère « L'Ainée », qui lui a enseigné l'art et la manière d'écrire des lettres pour les autres. Elle va se créer une clientèle et écrire des lettres d'amour, d'amitié, de remerciement, de deuil... Pour cela elle choisit avec minutie l'enveloppe et le papier, la plume ou le pinceau et la calligraphie : chaque lettre est unique car Hatoko se plie à toutes les exigences. Elle a une amie avec qui elle va au restaurant, visite la ville, se rend à un sanctuaire, respecte les habitudes et les traditions. *Ce livre où il ne se passe pas grand'chose est un enchantement.*

>> LA FÉLICITÉ DU LOUP P. Cognetti / Stock

Fausto, 40 ans, est un écrivain sans succès qui décide d'une autre vie : cuisinier au restaurant « Le Festin de Babette », dans le Val d'Aoste où travaille aussi une Sylvia avec laquelle il va entretenir une relation amoureuse. Mais la saison finit... On rencontre des gens intéressants dont ce chasseur montagnard et rugueux. La montagne occupe une grande place dans ce roman et à chaque saison il s'y passe quelque chose. *Notre lectrice a été séduite par l'atmosphère de ce roman pour lequel elle a eu un coup de cœur. Pour le titre, on devine le loup ????*

>> RETOUR À MARTHA'S VINEYARD

R. Russo / Ed. de la Table Ronde

1970 : trois copains, Lincoln, Teddy et Mickey, universitaires qui risquent de devoir partir pour le Vietnam (par tirage au sort), décident de passer un dernier week-end dans la maison de Lincoln à Martha's Vineyard, avec Jessy dont ils sont amoureux. 2015 : ils ont 66 ans. Lincoln décide de vendre sa maison et veut y passer un dernier week-end avec ses deux amis qu'il n'a plus jamais revus. Que vont ils se dire sinon raconter leur nouvelle vie. Lincoln est agent immobilier, Teddy éditeur et Michel, qui a déserté, est un rocker invétéré. Et Jessy ? Nul n'en a plus jamais entendu parler. Que s'est il passé durant ce fameux week-end ? Le suspense reste entier et ils vont ouvrir une enquête. *C'est un livre nostalgique et profond et notre lectrice a trouvé la dernière partie « très chouette ».*

L'ensemble des commentaires des autres livres est à découvrir sur le site de la Mairie ici :

<https://ville-montferrier-sur-lez.fr/bibliotheque-les-amis-du-livre-compte-rendu-du-21-janvier-2022/>



Tribunes libres

Avec Vous pour Montferrier

Le groupe majoritaire « Avec Vous Pour Montferrier » souhaite par cette tribune apporter son total soutien au peuple Ukrainien face à la guerre terrible et injuste menée par Vladimir Poutine. Au-delà des mots nécessaires, nous avons souhaité mener des actions concrètes pour montrer notre solidarité. Tout d'abord, en arborant les couleurs de l'Ukraine sur la place des Grèses, sur le fronton de la Mairie et lors du conseil municipal du 3 mars 2022. Puis, l'équipe majoritaire, avec l'aide des services techniques et administratifs de la commune, et de nombreux Montferrierains volontaires, s'est mobilisée pour trier, mettre en carton et expédier les nombreux dons reçus en mairie à destination des Ukrainiens forcés à l'exil. Montferrier-sur-Lez et ses habitants ont une nouvelle fois prouvé qu'ils pouvaient être au rendez-vous de la solidarité lorsque la situation l'exigeait. Nous pouvons en être fiers.

Dans ce contexte, vos élus « Avec Vous Pour Montferrier » continuent de travailler à l'amélioration de votre cadre de vie sur la base du projet que vous avez choisi. Vous en verrez les premières concrétisations dans les mois à venir.

Enfin, la situation internationale doit nous faire apprécier la chance que nous avons de vivre en démocratie et de pouvoir exprimer nos opinions. Alors, faisons vivre notre démocratie en allant voter lors des scrutins à venir ! Vos élus seront mobilisés quatre dimanches pour vous accueillir au sein des bureaux de vote : nous vous y attendons et vous y espérons nombreux !

Le groupe majoritaire « Avec Vous pour Montferrier », contact@avecvouspourmontferrier.fr

Vivons Montferrier

La guerre sur le sol européen.

Une agression terrible fait rage à nos portes. Les origines en sont multiples. Inutile de faire ici l'historique des événements qui ont conduit à ce conflit. Réaffirmons plutôt que la pire des formes politiques est celle qui obéit à la passion et non à la raison, à la force plutôt qu'à la diplomatie.

La guerre est déclenchée. Rien ne la justifie, ni ne justifie l'extrême violence des combats avec laquelle elle est menée. Rien ne justifie non plus, la menace qui pèse sur les installations nucléaires ukrainiennes ou celle de l'utilisation possible de l'arme nucléaire. Rien ne justifie la souffrance du peuple ukrainien.

Face à cela, les citoyens que nous sommes doivent tout faire pour alléger cette souffrance, autant que possible. La métropole de Montpellier et la ville de Montferrier ont diffusé la liste des besoins de la mission Ukraine de la protection civile. Des organisations sont mobilisées pour recevoir nos dons. Le site du ministère public (<https://www.service-public.fr/particuliers/actualites/A15542>) détaille les différents moyens d'aider les Ukrainiens depuis la France.

La métropole de Montpellier et la préfecture de l'Hérault organisent l'accueil des réfugiés, en grande majorité des femmes et leurs enfants.

La guerre est aussi une affaire de communication. Il nous faut, également, informer les russes des horreurs commises en leur nom. La solidarité est notre seul moyen d'action citoyenne. Mettons-là en œuvre dans la durée.

PS : Vous trouverez sur notre site web l'analyse sur le budget 2021 de la commune que nous comptons vous présenter ici.

Michel Bourelly, Myriam Gelsomino, Jean-Marie Proserpi.

Contact: vivons@montferrier.org - Site web: <https://vivons.montferrier.org>

Montferrier Ensemble

Élection présidentielle et guerre en Ukraine

L'élection présidentielle (10 et 24 avril) nous rappelle combien le vote est important dans notre démocratie et les étapes de la conquête du droit de vote sont nombreuses : 1848 le suffrage universel est établi, mais il exclut les femmes. 1944 le général de Gaulle octroie le droit de vote aux femmes françaises. Ce droit de vote est un droit (et non une obligation) et moralement un devoir civique. Et pourtant, le taux d'abstention bat des records aujourd'hui : à Montferrier/Lez, presque 50% en 2020.

L'invasion de l'Ukraine par la Russie est une guerre déclenchée le 24 février 2022 par Poutine. Par le pouvoir d'un seul homme, la guerre met l'Union européenne en première ligne. Cette guerre rappelle l'invasion de la France par les nazis. Elle nous rappelle aussi que la frontière entre la guerre et la paix que nous avons connue depuis 1945 est fragile. « L'Ukraine, c'est la ligne de front qui permettra à nos libertés de continuer à exister dans le futur. Notre modèle démocratique vaut la peine d'être défendu » (Florent Coury, français engagé volontaire en Ukraine, franceinfo 1e mars 2022).

Cette menace devrait nous pousser à défendre notre démocratie, et donc à aller voter. Pourtant « Le citoyen est le grand absent des formes politiques contemporaines ». Faut-il rappeler ici ce qu'écrivait Pierre Mendès-France : « La démocratie ne consiste pas à mettre épisodiquement un bulletin dans une urne, à déléguer les pouvoirs à un ou plusieurs élus, puis à se désintéresser, s'abstenir, se taire, pendant cinq ans ». C'était en 1962 ! Il nous faut donc inventer une démocratie continue (1).

Votez pour défendre notre démocratie, inventons une démocratie continue... au moins localement

Céline GOLLAIN et Jean-Paul BORD - Site web : <https://montferrierensemble.fr>

(1) Dominique Rousseau (2020) « La démocratie continue : fondements constitutionnels et institutions d'une action continue des citoyens » [En ligne]

En bref au village

>> État Civil

Naissances

- Maxime, Nicolas, Alexandre BAUX ROQUE, né le 8 janvier 2022
- Historia DAVID KUNAKKEY, née le 17 janvier 2022
- Mia, Sonia, Emmanuelle VIDAL, née le 19 janvier 2022
- Lenzo, Thierry, Bruno BONNET, né le 19 février 2022
- Charlie EL BAHRI, né le 22 février 2022
- Charlie MOREAU RIVIÈRE, née le 4 mars 2022

Décès

- Georges, Marie, Julien FRAMENT, décédé le 26 décembre 2021, 88 ans
- Francine MARCADAL, veuve CAPO CANELLAS, décédée le 19 janvier 2022, 95 ans
- Antonie, Evéline, Joséphine SOULIER, décédée le 25 janvier 2022, 97 ans
- Gisèle, Jeannine FIÈVET, épouse LAMBERT, décédée le 28 janvier 2022, 82 ans
- Arlette GALINAT, veuve JOUANNA, décédée le 29 janvier 2022, 85 ans
- Pierre, Henri, Jean LASSALVY, décédé le 31 janvier 2022, 91 ans
- Michel, André, Henri ALBUIXECH, décédé le 11 février 2022, 73 ans
- René, Denis, Yves JOUVENEL, décédé le 17 février 2022, 88 ans
- Nadine, Odette GALTIER, épouse BACCI, décédée le 24 février 2022, 68 ans
- Marie, Christine, Simone GREGUY, veuve BANEX, décédée le 26 février 2022, 70 ans
- Gisèle, Yvette MAURIN, veuve FOURNIER, décédée le 1er mars 2022, 93 ans
- Henri, Emile, Jean AGUT, décédé le 3 mars 2022, 85 ans
- Christiane, Denise FARCY, veuve TOURRIÈRE, décédée le 8 mars 2022, 96 ans
- Gabriel-Marie, Joseph MAURICE, décédé le 22 mars 2022, 67 ans
- Maria, Conception PERAL, veuve ASENSIO, décédée le 27 mars 2022, 100 ans

Appel à témoignages

Dans le cadre de la mise en place du parcours Patrimoine, et afin de rendre plus vivante, plus participative, sa rubrique sur le site de la Mairie ; la commission Patrimoine recherche des personnes du village qui accepteraient de prêter leur voix, **faire part de leurs témoignages sur l'histoire passée de Montferrier**, raconter des anecdotes sur la vie de notre village pour que son histoire soit gravée à jamais.

Que toutes celles et ceux qui sont la mémoire vivante de notre village se manifestent et nous aurons grand plaisir à les écouter et enregistrer ce qu'elles et ils auront à partager avec nous.

Contact : Valérie Gombert,
patrimoine@ville-montferrier-sur-lez.fr

Appel à candidatures

Nous recherchons des volontaires issus de nos Armées, de la Gendarmerie, des Sapeurs Pompiers, de la Police ... afin de **participer aux cérémonies commémoratives** de notre village. Merci de nous faire part de votre disponibilité et de votre motivation à l'adresse mail suivante :

patrimoine@ville-montferrier-sur-lez.fr

Nous préparons dès à présent la cérémonie commémorative du 8 Mai prochain.

Départ de Madame Pascale Sorbs

En mars 2022, Madame Sorbs, Pascale pour tous ceux qui la connaissent, a pris une retraite bien méritée après 40 ans de bons et loyaux services pour le compte de notre municipalité. Tout au long de son parcours, elle a vu naître et grandir de nombreux enfants, elle a vu arriver de nombreuses familles, elle a vu partir de nombreuses figures du village ! Elle nous a, toutes et tous, accompagnés à chaque fois où nous l'avons sollicitée et avec beaucoup de dévouement. Son poste de secrétaire de mairie a toujours été un poste clé, en relation directe avec le maire et le directeur général des services,

très proche aussi des élus avec lesquels elle entretenait d'excellentes relations. A ce poste, Pascale a toujours fait preuve de beaucoup de compétence, de disponibilité et de dynamisme.

Merci à vous pour votre investissement, votre patience, votre sérieux, votre joie de vivre !

Nous vous souhaitons une excellente retraite !

Nouvellement installés à Montferrier

P2V

Piscines Philippe Vassilacos 30 ans d'expériences dans le domaine des piscines privées.

- Entretien
- Réparation
- Rénovation coque polyester
- Revêtement composite



5 rue du belvédère - 34980 Montferrier-sur-Lez

Tél.: 06 87 01 76 07

Mail : philippevassilacos@gmail.com

DR THIERRY SERFATY



Le Dr Thierry Serfaty vous reçoit à Montferrier-sur-Lez, dans un cadre confortable, rassurant et confidentiel. Il vous y propose des traitements de médecine esthétique sûrs, dont l'efficacité est reconnue, et non-invasifs.

Redéfinir les contours de votre visage, estomper les tâches ou les cicatrices, lutter contre le relâchement, améliorer la qualité de votre peau, sculpter votre

silhouette, ou profiter de l'épilation-laser définitive : lors d'une première consultation (offerte), vous prendrez tout votre temps pour parler de vos envies et poser vos questions librement. Le Dr Serfaty analysera avec vous ce qui convient le mieux à vos attentes, vous conseillera, et vous choisirez avec lui un traitement esthétique personnalisé.

Qu'il s'agisse d'injections, de peeling ou de lasers, les soins seront toujours dispensés en respectant votre sécurité sanitaire.

Dr Thierry Serfaty

Activité : Médecine esthétique et anti-âge - Epilation laser définitive - Laser vasculaire

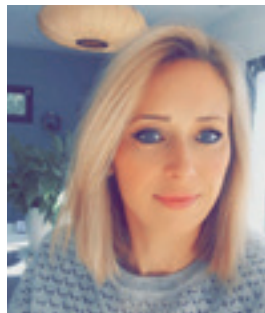
108 bis chemin de la font du noyer - 34980 Montferrier-sur-Lez

Tél.: 06 86 00 41 42

Site internet : www.drthierryserfaty.com

RDV : www.doctolib.fr

MARLÈNE KOUASSIVI COIFFEUSE À DOMICILE



Coiffeuse/Visagiste depuis plus de 20 ans, j'ai toujours travaillé en salon en tant que salariée pendant plusieurs années puis Manager depuis plus de 10 ans. Aujourd'hui, afin d'accomplir toute ma créativité dans ce domaine qui me passionne, aussi bien le contact avec la clientèle et le goût des dernières tendances, je vous propose mes services à domicile.

Je me déplace aux alentours de Montferrier-sur-lez, Saint-Clément-de-rivière, Clapiers, Castelnaud-le-lez.....En espérant vous rencontrer très vite, n'hésitez pas à me contacter.

5 rue des Aires - 34980 Montferrier-sur-lez

Tél.: 06 79 67 78 57

ANGÉLIQUE ALILI



Nouvellement arrivée dans notre belle commune de Montferrier, je suis mariée et maman de deux enfants. Je suis également professionnelle aguerrie de l'immobilier sur le secteur de Montpellier et Montpellier Nord.

Mettant l'humain au centre de mes préoccupations et véritablement passionnée par mon travail, je serai

ravie de vous aider à concrétiser votre projet d'achat ou de vente. Vous souhaitez connaître la valeur de votre bien ? Je vous propose une estimation détaillée et précise.

Au plaisir de vous rencontrer dans les jolies rues de Montferrier pour parler immobilier ou simplement pour faire connaissance.

Je suis disponible pour échanger avec vous au 06 80 76 54 18 ou par mail angelique.alili@capifrance.fr A bientôt !

194 montée des chênes - 34980 Montferrier-sur-lez

Tél.: 06 80 76 54 18

Bien-Vivre ensemble

HORAIRES POUR LES TRAVAUX DE JARDINAGE ET DE BRICOLAGE

Les travaux de jardinage et de bricolage peuvent gêner nos voisins. Pour que nous puissions tous profiter de la qualité de vie de notre commune, nous vous rappelons que les outils bruyants peuvent être utilisés à certains moments de la journée et de la semaine :

- les jours ouvrables de 8h30 à 12h et de 14h30 à 19h
- les samedis de 9h à 12h et de 15h à 19h
- les dimanches et jours fériés de 10h à 12h.

Nous vous remercions de bien vouloir respecter ces tranches horaires pour que les nuisances sonores ne contrarient pas notre beau cadre de vie.



MARS 2022



LA LIGNE 5

LES TRAVAUX SE POURSUIVENT AU NORD

UNE INFORMATION DE PROXIMITÉ INSTANTANÉE



Retrouvez toute l'information relative à la future ligne, l'avancée des chantiers, les actualités et bien plus encore.

Soyez alertés instantanément des perturbations dans votre quartier.

Anticipez et organisez au mieux vos déplacements pendant toute la durée du chantier.

Rendez-vous dès à présent sur : tram5-montpellier3m.fr

Fermeture temporaire de la déchèterie

L'accès aux Points Propreté est réservé aux titulaires de la carte Pass Métropole.

Durant la période de travaux, les déchèteries les plus proches restent à votre disposition :

■ Castelnau-le-Lez

Avenue Mal de Lattre de Tassigny

De 9h à 12h et de 14h à 18h du lundi au samedi, sauf le mardi matin

Le dimanche, de 9h à 12h30 et de 14h à 18h

■ Le Crès

Avenue du Mistral

De 9h à 12h et de 14h à 18h du lundi au samedi

Le dimanche, de 9h à 12h30

■ Grabels/ Hauts de Massane

Rond point du Salinier

De 9h à 12h et de 14h à 18h, les lundi, mardi, mercredi, vendredi et samedi

Le dimanche, de 9h à 12h30

LA RÉHABILITATION DE VOTRE POINT PROPRETÉ VISE À AMÉLIORER LES CONDITIONS D'UTILISATION PAR LES USAGERS

- Amélioration de la circulation
- Renforcement de la signalétique et des informations aux usagers
- Sécurisation du déchargement
- Sécurisation, renforcement de l'éclairage et vidéo-protection
- Aménagements paysagers...

MONTANT DES TRAVAUX : 300 000 €

MONTFERRIER-SUR-LEZ

VOTRE DÉCHÈTERIE ROUVRIRA EN SEPTEMBRE 2023

FERMETURE : MARS 2022
REOUVERTURE : SEPTEMBRE 2022

Information sur le numérique

A partir de la 2^{ème} quinzaine d'avril, un bénévole de la commune, ayant une formation informatique, interviendra à la bibliothèque. Il sera organisé 2 séances d'1h30 tous les 15 jours (14h/15h30 et 16h/17h30) par groupe de 4 personnes. Le jour sera très bientôt déterminé.

Cette animation vous permettra de découvrir l'utilisation d'un ordinateur, d'apprendre à aller sur différents sites

administratifs, de gérer vos mails et beaucoup d'autres choses. Vous devrez vous inscrire à l'accueil de la mairie en précisant le créneau horaire qui vous intéresse, le ou les sujets à aborder. Venez avec votre ordinateur, sinon on vous en prêtera un sur place.

Alors à vos ordinateurs !!!

Elections présidentielles

1^{ER} TOUR : DIMANCHE 10 AVRIL
2^{ÈME} TOUR : DIMANCHE 24 AVRIL
8H-19H

Comment voter :

Présenter votre pièce d'identité à l'entrée du bureau de vote :

- Carte nationale d'identité (valide ou périmée depuis moins de 5ans)
- Passeport (valide ou périmé depuis moins de 5ans)
- Carte vitale avec photographie
- Permis de conduire en cours de validité
- Récépissé valant justification de l'identité (en cours de validité), délivré en échange des pièces d'identité en cas de contrôle judiciaire...

Retrouvez l'ensemble des documents valables sur le :

www.service-public.fr/particuliers/vos_droits/F1361

Vote par procuration :

Depuis le 1^{er} janvier 2022 un électeur d'une commune peut donner procuration à un électeur d'une autre commune. Voici les conditions à réunir :

- Il faut être inscrit sur les listes électorales
- Le mandataire qui reçoit la procuration, doit se rendre dans le bureau de vote de celui qui donne la procuration. Un électeur ne peut avoir qu'une seule procuration établie en France, une ou deux établies à l'étranger, une établie en France et une établie à l'étranger.

Pour les scrutins à venir, les 3 bureaux de vote seront situés au Devézou.

Les bureaux de vote seront ouverts de 8h à 19h :

- Pour les élections présidentielles les 10 et 24 avril 2022
- Pour les élections législatives les 12 et 19 juin 2022

Procurations :

Les procurations peuvent s'effectuer :

- En remplissant un formulaire papier puis en l'apportant au commissariat, à la gendarmerie ou au tribunal d'instance pour faire valider votre identité
- En effectuant votre demande de procuration en ligne



Prévention Moustique Tigre

WWW.MOUSTIQUETIGRE.ORG

CHECK LIST DES BONNES GESTES

Pour limiter les nuisances du moustique-tigre

- JE VIDE**
Chaque semaine tous les récipients d'eau stagnante, propres ou sales
 Chaudières sous les pots de fleurs
 Gamelles d'animaux domestiques
 Pâtes de pisciculteur
 Bâches de matériaux de jardin
- JE COUVRE**
de façon hermétique ou à l'aide d'un moustiquaire les toutes réserves d'eau, petites ou grandes
 Récepteurs d'eau de pluie ou autres
 Tous récepteurs d'eau de pluie ou autres
 Pigeons
 Puits artésiens
- JE JETTE**
Tous les déchets abandonnés dans nos jardins ou sur nos terrasses, dans poubelles à la poubelle
 Déchets d'entretien
 Bâches de pisciculteur
 Vieux pots de fleurs vides
- JE CURE**
régulièrement pour faciliter le bon écoulement des eaux
 Système d'égouts extérieurs et de fontaines
 Bonnes d'égouts ou entrées
 Rigoles couvertes avec grilles
 Gouttières, chéneaux
- JE RANGE**
autant que possible à l'abri de la pluie
 Outils de jardinage, branchettes
 Dessus, dessous, poubelles
 Pneumatiques
 Avoies
- J'ENTRETIENS**
régulièrement mes jardins pour inclure les sources d'humidité, gîtes de repos des moustiques
 Allier et je débroussaillent
 Je ramasse les feuilles tombées
 Je ramasse les déchets végétaux

BONNES ASTUCES

- REMPLISSEZ VOS COUPELLES AVEC DU SABLE OU DES BILLES D'ANGILE.
- METTEZ DES POISSONS DANS VOS BASSINS D'ORNEMENT, QUI CONSOMMENT LES LARVES DE MOUSTIQUES-TIGRES.
- VENTILEZ POUR ÉLOIGNER LES MOUSTIQUES ADULTES.

Découvrez toutes les astuces **#stopmoustique**

PRIVÉ D'ACCÈS À L'EAU, LE MOUSTIQUE-TIGRE NE SE REPRODUIT PAS.

ED MEDITERRANEE

VENDREDI 8 avril

PARADE DES ECOLES

Déambulation dans le village avec fanfare et apéritif **17h30 - 19h**

MONTFERRIER-SUR-LEZ

SUNCHA

Prévention

NOUVELLE APPLICATION MA SÉCURITÉ À TÉLÉCHARGER GRATUITEMENT

On y trouve :

- les services de pré-plainte et de signalement en ligne
- l'accès aux plateformes de démarches administratives en ligne
- l'ensemble des numéros d'urgence
- les actualités et notifications locales de sécurité
- un service de tchat 24h/24 et 7j/7 avec un gendarme ou un policier, directement dans l'application
- des conseils de sécurité et de prévention suivant les thématiques intéressant l'utilisateur
- une cartographie des points d'accueil, des commissariats et des brigades de gendarmerie à proximité, ainsi que leurs coordonnées et horaires d'ouverture
- la plateforme de signalement des points de deal lancée début 2021, notamment à l'origine de plus de 10 000 signalements

L'application « Ma Sécurité » apporte des réponses concrètes, facilite les échanges avec la gendarmerie et la police. Elle donne la possibilité d'alerter plus rapidement les forces de sécurité à proximité.



En cas d'urgence, il faut toujours contacter le 17

PRÉVENIR LES VOLS DE VÉLOS

Quelques actions simples peuvent limiter les vols de vélos : un anti-robuste, un marquage BICYCODE® sur le vélo.



PRÉVENIR LES CAMBRIOLAGES



La Vie Associative

Association Culture et Loisirs

www.acl-montferrier.fr



Actualités de l'ACL

Club Photo : A la (re)découverte de notre village

L'exposition « A la découverte de Montferrier » organisée avec le soutien de l'association « **Les Amis de la Chapelle de Baillarguet** » a reçu l'accueil très chaleureux des visiteurs et a permis bien des échanges entre nouveaux et anciens habitants des rives du Lez.

Au vu de ce succès, les photos seront de nouveau présentées

à l'occasion de l'exposition des clubs artistiques qui se tiendra au Devézou les 30 avril et 1^{er} mai prochains.

D'ici-là un superbe diaporama sur l'exposition est visible à partir du site du Club (QR code ; lien sur acl-montferrier.fr).



Club Céramique : L'ACL investit



Le club, animé par Thibault Groux, potier professionnel, compte une cinquantaine d'adhérents, avec pour particularité des séances réservées aux enfants. L'ancien four de cuisson, âgé de vingt ans, était arrivé en bout de vie. Ce 1^{er} février dernier il a été remplacé par un neuf. Une installation des plus spectaculaires, puisque qu'il a fallu faire entrer celui-ci (il pèse quand même près d'une demi-tonne !) par une fenêtre de l'atelier situé au premier étage de l'Espace Lucien Miquel. Merci à Madame le Maire et à la police municipale qui nous ont assistés pour un bon déroulement de l'opération, et merci pour leur compréhension aux quelques

habitants dont le véhicule s'est retrouvé quelques minutes immobilisé sur le parking de la Place du 14 juillet...

Club Rando : 1982-2022



Ce dimanche 6 mars le club a fêté au Devézou ses quarante années d'existence devant près d'une centaine d'adhérents qui ont partagé l'émotion des plus anciens d'entre eux

devant un diaporama retraçant les excursions du club sur plusieurs décennies. Avant de partager le gâteau d'anniversaire, et quelques coupes de boissons pétillantes...

Les prochains rendez-vous de l'ACL

Conférences : 20 h 30 au Devézou ; Entrée libre ; conférence d'une heure environ suivie d'un échange informel autour d'un verre

• **Judi 21 avril : Philippe Tassi**, ancien Directeur Général de Médiamétrie

Histoire des médias, de la préhistoire aux réseaux sociaux

Philippe Tassi, auteur d'une récente et passionnante "Histoire des médias et de leurs fonctions, du paléolithique au numérique", viendra nous parler de l'histoire et des fonctions de plus en plus prégnantes des médias dans notre société.

• **Judi 12 mai : Cristo Corbeau**, co-auteur du livre *Vivre en écolieux*

Vivre en « écolieux » ; être ensemble et faire ensemble au service d'un monde durable

Comment construire sa vie dans un monde « qui ne tourne pas rond » ?

A partir d'expériences dans divers « écolieux » en France, Cristo Corbeau propose les bases d'une vie écologique et alternative, de l'éco-construction à l'éducation, en passant par la gouvernance et les modèles économiques de ces projets.

• **Judi 2 juin : Guy Barthélémy**

Histoire de l'électricité vue par le petit bout de la lorgnette

Les péripéties plus ou moins bizarres qui ont marqué l'ascension de l'électricité au rang de science exacte. Son rôle dans notre vie depuis sa découverte jusqu'en 1900.

Visites commentées : Inscription obligatoire auprès de Martine Monsma (martine.caraux@hotmail.fr) ; chèques à l'ordre de l'ACL Montferrier à faire parvenir au 137 chemin des Aigueillères à Montferrier (tarifs préférentiels aux adhérents de l'ACL et de l'Aqueduc).

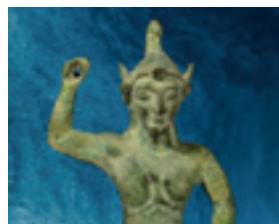


• **Vendredi 22 avril : à 10 h 30 au musée Archéologique de Lattes**

Gaulois ? Gaulois ! Comment l'archéologie perçoit les identités celtiques

Le musée propose une exposition d'objets similaires de la Gaule du Sud et de la Gaule du Centre-Est, montrant les interactions culturelles, les échanges économiques et les contacts politiques qui ont contribué à forger cette identité au cours du « second

âge du fer » (3^{ème} – 1^{er} siècle avant JC)
Adhérents ACL ou Aqeduc 6 € ; non adhérents 7 €.
Un co-voiturage pourra être organisé.



• **Vendredi 20 mai : à 10 h 30 au musée de la Romanité à Nîmes**
Etrusques, une civilisation de la Méditerranée

Parmi l'ensemble des populations méditerranéennes de l'Antiquité, la population étrusque a sans doute été l'une des plus

raffinées, des plus singulières et des plus fascinantes. Les étrusques ont vécu dans le centre de la Péninsule italique en contact étroit avec les autres civilisations des côtes méditerranéennes. Ils y développèrent une civilisation dont les structures sociale (les femmes y ont un rôle important), politique, urbaine et économique, étaient parmi les plus élaborées et les plus novatrices.

L'exposition comprend de nombreuses œuvres de la Collection Campana, du Musée Archéologique National de Florence et du Musée Etrusque de Volterra, ainsi que des

feuilles sous-marines en Gaule méridionale.
Adhérents ACL ou Aqeduc 12 € ; non adhérents 14 €
Un co-voiturage pourra être organisé.

• **Vendredi 10 juin, à 14 h devant l'Office du Tourisme à Montpellier :**
Promenade historique à travers le passé protestant de Montpellier

Après sa passionnante conférence du 21 octobre dernier, **Valdo Pellegrin** nous accompagnera sur les traces de cette histoire protestante, laissées à Montpellier.

A vos agendas :
les 30 avril
et 1^{er} mai
prochains au
Devézou

A ne pas manquer !



En bonne compagnie

AVANCE AU LARGE !

Le samedi 5 février notre église Saint Etienne était pleine. C'était la Messe des familles. Les jeunes avaient constitué un orchestre : Audrey à la guitare, Céline aux percussions, Geneviève à la clarinette. Trompettes : Augustin et Jérôme. A l'orgue le fidèle Jean-Luc. Le Gloria était du compositeur contemporain Patrick Richard. Julie nous donna la première Lecture, du prophète Jérémie "Me voici. Envoie moi" Plusieurs jeunes alternèrent les versets du Psaume "Je Te chante en présence des Anges". Le prénom de Théophile le désignait pour nous partager la première Lettre de Paul aux Corinthiens "Voici ce que nous proclamons..." Et l'Alleluia de Taizé "Laudate Dominum" fut chanté par Maïlys et Virginie.

C'est l'abbé José qui nous donna lecture, chez Luc, de cet Evangile -dit de la Pêche Miraculeuse- où Jésus ordonne à Pierre qui n'avait encore rien pris "Avance au large". C'est pourquoi s'étalait au sol entre l'Autel et l'ensemble musical un long filet (provenant de l'Arche où travaille Marie) constellé de coquilles Saint Jacques et de poissons... de papier. Et sur un chevalet la peinture par les 6^{ème} d'un bateau sur la Mer de Galilée.

Avance au large, vers les périphéries dit François, le Looserland, le pays des perdants et le Offistan, le pays des rejetés. La créatrice de ce néologisme suggère que les frontières de ces royaumes perdus de notre Terra Incognita passent peut-être aussi en chacun de nous Cela justifierait l'autre traduction "Avance en eaux profondes" et nous aiderait à être accueillis dans les périphéries.



enbonnecompagnie34980@gmail.com



>> AQUEDUC CEILIDH CLUB

La soirée du Ceilidh club de danses écossaises avec Dancing Feet et les musiciens Kate et Roddy, a été une grande réussite.

Nous avons eu le privilège de les accueillir lors de leur tournée en France depuis leur village en Écosse où est né l'auteur du livre « Peter Pan ». Nous avons dansé toute la soirée sur une musique traditionnelle écossaise très variée et jouée sur différents instruments : cornemuse, violon, guitare, flute, saxophone et des chants traditionnels.

Kate à la fois « called » dirigeait les danses, jouait et chantait tandis que Roddy assurait la musique sur sa cornemuse, violon, et guitare. Les danses étaient variées, énergétiques ou tantôt calmes, rythmées et entraînantes.

Il y a eu une bonne participation des danseurs, venus de Montferrier sur Lez et des alentours et aussi de plus loin comme Nîmes pour profiter de cette soirée de l'association Aqueduc Montferrier.

Une très bonne soirée à renouveler l'année prochaine.

Merci à toutes et tous pour y avoir participé. A bientôt pour les prochains événements.



>> CLUB ATOUT POINTS

Si vous aimez coudre, tricoter, broder ne restez pas seul – Venez nous rejoindre.

Le club Atout points d'entraide et d'échange se réunit tous les vendredis après-midi de 14 h 30 à 18 h au Devézou

>> RANDO VTT

RANDO VTT « PINEDES DU LEZ »

de MONTFERRIER-SUR-LEZ

La 29^{ème} édition des Pinèdes du Lez

aura lieu **DIMANCHE 15 Mai 2022**

A Montferrier-sur-lez

2 parcours balisés :

Grand circuit 40 km « sportif »

Petit circuit 14 km « familial »

Les VTTAE sont autorisés

Le Départ aura lieu dans le village sur la place des Grès :

- de 7h30 à 8h30 pour le grand circuit

- et de 8h30 à 10h pour le petit circuit

Deux ravitaillements sont prévus.

A l'arrivée remise de petits « goodies » et une boisson.

A partir de 12h30 aura lieu la remise de trophées en présence des élus.

Un vin d'honneur clôturera cette manifestation. Nous vous attendons nombreux.

PARTICIPATIONS

Inscriptions sur place

- Gratuit enfants de moins de 10 ans (autorisation parentale)

- 6 € enfants de 10 à 16 ans et licenciés FFCT

- 8 € Adultes

Site WEB : <https://aqueduc-montferrier.fr/>

Coordonnateur Y.fourriques@orange.fr

Tel 06 88 47 58 59

>> CLUB NATURE ET PATRIMOINE

Sortie réussie à Arles avec des membres de l'AQUEDUC et de l'ACL

En résumé le matin visite de la fondation LUMA et du Parc des ateliers

• Avec en point d'orgue la visite guidée de la tour de Franck Gerhy

• Déjeuner au « réfectoire » une cantine camarguaise

L'après-midi balade et visites dans la zone historique de la ville

• Arènes, visite des thermes de Constantin et visite du cloître St Trophime)

Une très bonne journée culturelle et conviviale dans cette jolie ville.



Les Amis de la Chapelle de Baillarguet

Depuis la rentrée de septembre, la chapelle de Baillarguet s'est réveillée et a accueilli déjà de nombreux visiteurs! Tout d'abord, avec l'exposition « *Le Lez, histoire et vie d'un fleuve singulier* » pour les Journées du Patrimoine qui a connu un très grand succès (plus de 200 personnes durant tout le week-end).

Ensuite, avec la reprise des Rencontres du Vendredi et la présentation par **Louis Gabard** des « *Voyageurs dans le Midi de la France à la fin du XVIII^{ème} siècle* » accompagnée de la séance de dédicace de ses livres le week-end suivant. Enfin, avec la tenue de l'Assemblée Générale au Devézou,



le 26 novembre, en présentiel cette fois contrairement à l'année dernière, année si particulière.

Puis les 4 et 5 décembre et les 11 et 12 décembre, la chapelle ouvrira à nouveau ses portes au public de 15h à 17h30 pour une exposition de photographies de **Célia Purata** et de **Julien Berthaud**, « *Réconciliations* », pendant laquelle les auteurs nous proposeront des cheminements à travers les espaces sombres de nos mémoires pour atteindre la lumière d'une réconciliation...

En janvier 2022, une Rencontre du Vendredi nous présentera le long chemin de l'émancipation des femmes au XIX^{ème} siècle avec l'exemple d'une montpelliéraine, Angélique Groc.

Le club photo de l'ACL de Montferrier sur Lez aura le plaisir les 12-13 puis les 19-20 février de vous présenter une quarantaine de photographies consacrées à notre village et au Lez, témoignages du temps présent, que ce soit du point de vue patrimonial ou environnemental.

En attendant de vous retrouver dans ce beau lieu qu'est la chapelle de Baillarguet avec son belvédère sur la vallée du Lez, nous vous souhaitons de belles fêtes de fin d'année et nous vous disons à bientôt...

Contact : abaillarguet@orange.fr

Taekwondo



Info passage de grade:

Le MTC a organisé ses passages de grades les 3 et 10 Février.

100% de réussite, le bureau félicite tous les licenciés pour leurs performances.

Info entraînement interclubs :

Mercredi 23 Février a eu lieu un entraînement de combat avec plastrons électroniques entre le club de PRADES LE LEZ et le MONTFERRIER TAEKWONDO CLUB.

7 licenciés ont participé à cet entraînement : Hugo Callec, Axel Sereno, Flavio Dalleau, Vladimir Jourdan, Killian Marques, Lina et Matéo Gauthier.

Les élèves ont pu apprendre à travailler aux plastrons électroniques. Un bon moyen de progresser et d'apprendre de nouvelles techniques.

Info championnat de France :



Samedi 12 Mars a eu lieu, à Lyon, le championnat de France seniors. Carine et Jean-Jacques Bressol ont officié comme arbitres. Une journée bien enrichissante.

Sportivement,
Jean-Jacques Bressol
Directeur sportif du MTC

ESCM

NOUS ENTRONS DANS LE MONEY TIME DE 2022 ...

En ce début du mois d'Avril, nous entrons dans la fin de saison, communément appelée Money time.



Les Seniors 1 face à Lunel Gc

LE POINT SUR LES CHAMPIONNATS

Toutes les équipes de Football à 11 ont commencé les matchs retour ou démarré la seconde phase dans les championnats où il y en a deux et le bilan est plutôt positif.

Au niveau Sénior, l'équipe fanion occupe une belle 5ème place et vient d'être éliminée au stade des Quarts de Finale de la Coupe de l'Hérault face à l'équipe réserve du Fc Sète.

De leurs côtés, les autres équipes Senior ont des fortunes diverses ; les Seniors 2 ont un peu perdu de terrain sur les leaders et se retrouvent 4ème à 5 points de la tête et l'équipe 3 est toujours en course pour les premières places.

Au niveau Jeunes, les équipes fanion ont également de très bons résultats et plusieurs d'entre elles sont en tête de leur championnat respectif : les U14 ont remporté la première phase, les U15 et les U17 sont leaders de leur poule tandis que les U16 et les U20 sont dans les premières parties du classement. Les équipes réserves U15 et U17 sont, au moment de l'écriture de ce texte, toutes les deux encore qualifiées Coupe de l'Hérault.

Les équipes de Football réduit (à 8 et à 5), masculines et féminines, se comportent également très bien sur tous les terrains de l'Hérault, les U13 Féminines étant qualifiées pour la finale du Festival Foot, Coupe de l'Hérault des U13.



LES FESTIVITÉS

Après deux années d'absence, l'ESCM Cup revient pour sa 14^{ème} édition.

Le tournoi "événement" annuel de l'ESCM se tient pendant le week-end de Pâques les 16, 17 et 18 avril sur la commune de Montferrier-sur-Lez sur les 2 terrains dont disposent le club.

Le Samedi 16 avril, les catégories U8 et U9 seront à l'honneur avec 32 équipes de chaque catégorie.

Les Dimanche 17 et Lundi 18 avril, place aux catégories U11 et U13 avec 24 équipes par catégorie.

Les finales U11 et U13 se tiendront le lundi après-midi.

Le plateau de la 14^{ème} édition sera relevé avec la présence de clubs professionnels venant de toute la France, comme l'OGC Nice, le Paris FC ou le Red Star.

Pour l'Occitanie nous pouvons compter sur la présence du Montpellier Hérault Sporting Club, du Nîmes Olympique et du Rodez Aveyron Football.

Nous espérons accueillir plus de 3 000 visiteurs durant ce week-end pascal et disposerons d'une buvette et d'un stand de restauration rapide.

L'ESCM peut compter sur ses bénévoles et adhérents avec le soutien de la commune de Montferrier-sur-Lez pour faire de cet événement un véritable succès populaire et sportif.

Nous informons les habitants du village qu'une partie du Chemin des Tennis sera fermée pendant la durée du tournoi pour permettre le passage de nos jeunes footballeurs entre les deux terrains en toute sécurité.

Un autre tournoi aura lieu lors du week-end de l'ascension (26, 28 et 29 Mai) sur le même format qui accueillera les Féminines, les U6, U7, U10 et U12

Mis à part ces tournois, le club continue d'organiser des stages. Le dernier a eu lieu durant les vacances de Février et le prochain se tiendra sûrement au début des vacances d'été.



Stage

Tennis club de Montferrier-sur-Lez

VICTOIRE DE L'ÉQUIPE GARÇON 13/14 ANS



Bravo à Karl PELTIER GAILLET, Alexis VANBELLE, Mattia SCHWOB mais aussi à Antoine FAUGOIN, César HEDAYAT et Octave ROUVIERE.

Nous félicitons l'équipe des garçons pour avoir remporté la Coupe des Jeunes 13/14 ans, 3^{ème} division, le samedi 15 janvier 2022 face au TC de Restinclières Beaulieu.

Nous sommes fiers et ravis de leur parcours et nous leur souhaitons la même réussite l'année prochaine.

Ils ont été récompensés par le Comité au tennis du Cap d'Agde et nous leur réservons une petite surprise au club ainsi qu'aux autres équipes ! Nous ne manquerons de vous tenir au courant.

MATINÉE LUDIQUE + BARBECUE POUR LES JOUEURS ET JOUEUSES EN COMPÉTITION :

Pour remercier de leur participation et de leur investissement les membres de toutes les équipes, il a été organisé par le club le dimanche 27 février 2022, une journée ludique.

Quelques parties de tennis ont eu lieu sur la matinée, suivies d'un barbecue accompagné de parties de cartes ! Ce fut un moment chaleureux et convivial pour tous ! D'autres moments sont à prévoir afin que tous les adhérents puissent se rencontrer et échanger.



À très bientôt au TC Montferrier !!!!

23

Société de chasse

LES SANGLIERS EN ZONE URBANISÉE

La présence des sangliers en milieu périurbain et urbain est fréquente et cette situation ne devrait pas changer à court terme. Ils s'aventurent en effet sans crainte sur les routes et jusque dans les jardins et peuvent provoquer de nombreux dégâts et nuisances. Ils se déplacent la nuit et parcourent plusieurs kilomètres pour se nourrir avant de retourner se remiser la journée dans un endroit calme et fourré, parfois proche, mais souvent éloigné des habitations.

Le site internet de la commune rappelle déjà un certain nombre de points à ce sujet. Mais devant la recrudescence des signalements, surtout en hiver, il semble utile de rappeler les quelques éléments suivants :

- Sur la route

De nuit, conduisez encore plus prudemment que d'habitude, même sur les voies éclairées et larges. Un animal peut surgir au dernier moment et traverser par surprise.

- Dans les propriétés

La pose d'une clôture est impérative si vous souhaitez empêcher durablement la pénétration des sangliers

sur vos terrains. Cette clôture doit être solide, toucher le sol et être renforcée à sa base. N'oubliez pas non plus de fermer votre portail le soir. Dans certains cas, vous pouvez aussi opter pour la pose de clôtures souples électriques.

A noter que les dégâts de sangliers dans les propriétés privées ne sont pas sujets à indemnisation.

- Rôle de la société de chasse

La Société de Chasse n'a pas vocation à réaliser des battues dans ce type d'environnement urbain compte tenu des risques liés à la proximité immédiate des habitations. Elle intervient principalement par des battues dans les zones autorisées et dans le respect des règles de sécurité.

La seule exception concerne le cas où un danger est avéré et où la société de Chasse ne peut intervenir. Dans ce cas, vous pouvez contacter les responsables de la Société qui feront si nécessaire appel à un Lieutenant de Louveterie, agent auxiliaire de l'Etat habilité et assermenté, seul à même de décider le type d'action à mettre en œuvre dans le cadre de ses missions préfectorales.

Lez'Arts du Sud



« LAISSE LA VIE TE FAIRE CE QUE LE PRINTEMPS FAIT AUX FLEURS ! »

L'association Lez'Arts du Sud a le plaisir de vous présenter ses prochains ateliers ponctuels...

Des occasions pour pétiller de vitalité et de créativité au diapason de

l'effervescence printanière et de la nature qui s'(r)éveille !... Ou encore appréhender positivement les examens de fin d'année.

« SOPHRO DANSE »



Un atelier qui unit les vertus de la sophrologie à celles de la danse, pour se (re)découvrir en conscience à travers les mouvements libres, spontanés et naturels de son corps.

A l'écoute de son monde intérieur, des vibrations sonores, de la musique, ou du silence, prendre le temps de lâcher prise avec bienveillance, s'(é)mouvoir et se laisser aller à ses propres rythmes avec les intentions que nous souhaitons y associées (ou pas !)...

Les dimanches 10 Avril, 15 Mai et 12 Juin, salle de danse Lucien Miquel, Montferrier/Lez.

LES « ;MPROS SO'PHRO ! » EN PLEIN AIR

Séances de sophrologie improvisées, dans la nature ou à la plage, pour le plaisir de se ressourcer, s'oxygéner au grand air, et se recentrer pleinement et en conscience entre ciel et terre...

Méditations, balades, voire running en conscience augmentée pour les plus sportifs, curieux et désireux de décupler les bienfaits de leur pratique !...

Dès le mois de Mai, aux alentours de Montferrier/Lez.

SE PRÉPARER SEREINEMENT À SES EXAMENS

Stage de sophrologie en groupe destiné aux collégiens et aux lycéens pour se relaxer, dynamiser ses capacités (mémoire, concentration, créativité, confiance, lâcher prise...), se relier à ses ressources et ses moteurs, afin de vivre cet événement le plus positivement possible.

Le Jeudi 19h 20h, dès le 14 Avril, salle de psychomotricité de la maternelle, Montferrier/Lez.

Infos et inscriptions auprès de Katya Bouganim, sophrologue intervenante, au 06 24 39 36 83 ou à lezartsdusud@gmail.com.

Et toutes les infos sur nos ateliers SAFE FLOOR® et SOPHROLOGIE sur :

[f @LezArtsduSud.MontferriersurLez](https://www.facebook.com/LezArtsduSud.MontferriersurLez)



Montferrier-sur-Lez

Entre Lez et Lironde

Montferrier-sur-Lez solidaire avec l'Ukraine



Dès le début de ce conflit qui nous paraissait impensable il y a encore quelques semaines, avec l'exode des réfugiés vers l'Europe de l'ouest, les habitants de Montferrier-sur-Lez se sont joints spontanément au grand élan de générosité qui s'est propagé à travers la France, en nous faisant part de leur volonté de faire don de vêtements, produits alimentaires ou de première nécessité, produits sanitaires.

Pour faire face à toute cette générosité et s'organiser au mieux dans les délais les plus brefs, la Mairie de Montferrier-sur-Lez a mis rapidement en place un dispositif dans la Salle des Mariages transformée pour l'occasion, en **plate-forme de collecte, de tri et d'acheminement**.

Personnel municipal, élus et bénévoles s'y sont succédé, pour préparer les colis orientés vers les réseaux habituels chargés de les acheminer jusqu'en Ukraine.

L'opération menée sur une semaine fut un franc succès et les réseaux humanitaires nous demandent maintenant de faire une pause dans le don en vêtements afin de satisfaire les autres besoins qui se font sentir à ce jour.

Pour tous ceux qui le souhaitent, il est préférable de faire un don financier pour permettre l'achat de certains produits spécifiques ou aliments qui n'ont pu être récoltés et qui font cruellement défaut.

Enfin certains habitants de notre village souhaitent accueillir et héberger chez eux des réfugiés Ukrainiens. Désormais, tous les élans de solidarité et de bénévolat sont centralisés par l'Etat. Pour ce faire, il convient d'aller sur le site jeveuxaider.gouv.fr

Les familles hôtes de réfugiés ukrainiens sont invitées à se faire connaître auprès du secrétariat de la Mairie au 04 67 59 81 34.

Enfin un immense merci à toutes et tous pour ce grand élan de générosité et de solidarité qui fait honneur à notre commune.



Concert Caritatif pour l'Ukraine

Un concert vous est proposé

Mercredi 13 avril à 20h

Salle du Devézou à Montferrier-sur-Lez



A partir de 19h un pot de l'amitié sera offert par la mairie pour vous permettre de rencontrer les musiciens, notamment Olga qui est ukrainienne.

Les musiciens :

Olga CARBONI et Julie ARNUFLO, violons - Sylvain CARBONI, cor - Nicolas PAUL, violoncelle
Ces 4 musiciens font partie des orchestres Nationaux de Montpellier et Avignon.

Ils offrent ce concert par solidarité pour l'Ukraine.

Durée du concert : 1h

Tarif : 10€ la place, plus si le cœur vous en dit.

Le montant des recettes sera intégralement reversé au profit de l'Ukraine.

Nous vous attendons nombreux pour partager ce moment de solidarité.



Les manifestations annoncées sont susceptibles d'être annulées en fonction de l'évolution de la situation sanitaire

↑	Activités	Date	Lieu
	Chant harmonique Catherine Darbord / Billeterie 10 € sur place	Mardi 5 avril	Hall Devézou
	Carnaval des écoles	Vendredi 8 avril à 17h30	Départ aux écoles
	18h00 : Exposition, Marché d'objets artisanaux après 19h00 : Repas sur réservation / après 20h30 : Concert caritatif pour le Sénégal Billeterie sur place	Vendredi 8 avril	Devézou
	Elections présidentielles - 1 ^{er} tour	Dimanche 10 avril	Devézou
	Concert caritatif pour l'Ukraine Musique classique / musiciens des orchestres nationaux de Montpellier et Avignon	Mercredi 13 avril à 20h	Salle Devézou
	Repair Café	Samedi 16 avril	Foyer municipal
	Concert Jeff Martin au piano - offert par la municipalité	Vendredi 22 avril à 20h30	Salle Devézou
	Elections présidentielles - 2 ^{ème} tour	Dimanche 24 avril	Devézou
	Chorale Chœur Soul'idaire	Samedi 7 mai à 18h45	Salle Devézou
	Commémoration de l'Armistice du 8 mai 1945	Dimanche 8 mai	Place des Grèses Monument aux morts
	Concert des ensembles / Ecole de musique La Lyre	Dimanche 15 mai	Devézou
	Spectacle «Bobby Lapointe» / Billeterie sur place 10 €	Vendredi 20 mai à 20h30	Devézou
	Méchouï à midi et Concert de Jazz / Participation : 25 €	Samedi 21 mai	Place des Aigueillères
	Repair Café	Samedi 21 mai	Foyer municipal
	Concert des élèves / Ecole de musique La Lyre	Dimanche 22 mai	Devézou
	Bodega / Billeterie sur place 5 €	Vendredi 3 juin	Devézou
	Elections législatives - 1 ^{er} tour	Dimanche 12 juin	Devézou
	Concert des allemands / offert par la municipalité	Mardi 14 juin	Devézou
	Les Jeudis de la Musique / Billeterie sur place 10 €	Jeudi 16 juin à 20h30	Place de la Canourgue
	Repair Café	Samedi 18 juin	Foyer municipal
	Elections législatives - 2 ^{ème} tour	Dimanche 19 juin	Devézou
	Les Jeudis de la Musique - Soazig Kermaal / Billeterie sur place 10 €	Jeudi 23 juin à 20h30	Place de la Canourgue
	Fête de la Musique et Feux de la Saint Jean	Vendredi 24 Juin	Place des Grèses
↓	Les Jeudis de la Musique - Sébastien Violoncelle / Billeterie sur place 10 €	Jeudi 30 juin à 20h30	Place de la Canourgue

Verdure, calme, charme...

Restaurant ouvert du lundi au vendredi

PARKING FERMÉ - PISCINE
WIFI GRATUIT

49 chambres climatisées

+6 Studios équipés "prêt-à-vivre"

Parking privé
+ cars, fermé la nuit.

Rond-point Agropolis - 34980 Montferrier sur Lez
 Tél : 04 67 41 54 00
 Site internet : www.heliotel.com - Adresse mail : heliotel@heliotel.com

**A votre disposition : 200m² de salle modulable
pour vos réceptions, mariages, banquets, séminaires...**